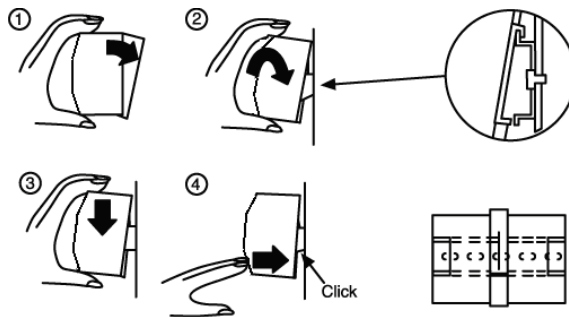


Installation Specifications
Fuse
Input: Internally fused.
Output: Outputs are capable of providing high currents for short periods of time for inductive load startup or switching.
Relay Contact Rating
50 V dc @ 50 mA
Mounting
Simple snap to DIN TS35/7.5 or TS35/15 rail system. Unit should handle normal shock and vibration of industrial use and transportation without falling off the rail.
Connections
Input: Screw terminals. Connector size range: 16–10 AWG (1.5–6 mm ²) for solid conductors.
Output: Two terminals per output. Connector size range: 16–10 AWG (1.5–6 mm ²) for solid conductors.

Especificaciones de Instalación
Fusible
Entrada: Fusibles internos.
Salida: Las salidas son capaces de suministrar altas corrientes por periodos cortos de tiempo para arranque de carga inductiva o conmutada.
Especificación del Contacto de Relevó
50 V dc @ 50 mA
Montaje
Se adapta de manera sencilla en sistema Riel DIN TS35/7.5 ó sistema TS35/15. La unidad debe soportar un golpe normal y vibración de uso industrial y transportación sin caer del riel.
Conexiones
Entrada: Terminales de entrada con tornillo. Rango de tamaño del conector: 16–10 AWG (1.5–6 mm ²) para conductores sólidos.
Salida: Dos terminales por salida. Rango de tamaño del conector: 16–10 AWG (1.5–6 mm ²) para conductores sólidos.

Spécifications d'installation
Fusible
Entrée : Avec fusible incorporé intérieurement.
Sortie : Les sorties peuvent produire des courants élevés pendant de brèves périodes pour le démarrage ou la commutation par charge inductive.
Valeur nominale de contacts de relais
50 V dc @ 50 mA
Monture
Simple cliquement à DIN TS35/7.5 ou TS35/15 système de courante. L'unité devrait prendre du choque normal et de vibration de l'usage industriel et transport sans dérailler.
Conexiones
Entrée : Terminals des vis. Dimensions du raccordement : 16–10 AWG (1.5–6 mm ²) pour des conducteurs solides.
Sortie : Deux terminals par puissance. Dimensions du raccordement : 16–10 AWG (1.5–6 mm ²) pour des conducteurs solides.

DIN Rail Mounting/Montaje en Riel DIN/Montage du Rail DIN



1. Tilt unit as illustrated.
Incline la unidad como se ilustra.
Incliner l'appareil comme illustré.
2. Put unit onto the DIN rail.
Póngala sobre el Riel DIN.
Encliqueter sur le Rail DIN.
3. Push unit downward until it stops.
Empuje hacia abajo hasta que se detenga.
Pousser vers le bas jusqu'à l'arrêt.
4. Push at the lower front edge to lock.
Empuje de la parte baja del frente para asegurar.
Appuyer sur le bord inférieur pour fixer.
5. Gently shake the unit to ensure that it is secure.
Mueva la unidad ligeramente para verificar está segura.
Vérifier que l'appareil est bien fixé.

Safety/Seguridad/Sécurité

WARNING—Explosion Hazard—Do not disconnect the equipment while the circuit is live or unless the area is known to be free of ignitable concentrations.

WARNING—Explosion Hazard—Do not open the unit. Do not substitute components.

WARNING—Exposure to some chemicals may degrade the sealing properties of materials used in the sealed relay device.

ADVERTENCIA—Peligro de Explosión—No desconecta el equipo mientras el circuito es vivo o a menos que el área sea sabida ser libre de concentraciones de ignitable.

ADVERTENCIA—Peligro de Explosión—No abra la unidad. No sustituya componentes.

ADVERTENCIA—Exposición a algunas sustancias químicas puede degradar las propiedades que sellan de materias utilizadas en el dispositivo sellado de relevó.

ATTENTION—Risque d'explosion—Ne débranche pas l'équipement pendant que le circuit est en vie ou à moins que le secteur est su pour être libre de concentrations d'ignitable.

ATTENTION—Risque d'explosion—Ne pas ouvrir l'unité. Ne pas substituer des composants.

ATTENTION—l'Exposition à quelques produits chimiques peut dégrader les propriétés scellant de matériels utilisés dans l'appareil de relais scellé.

SOLA HD

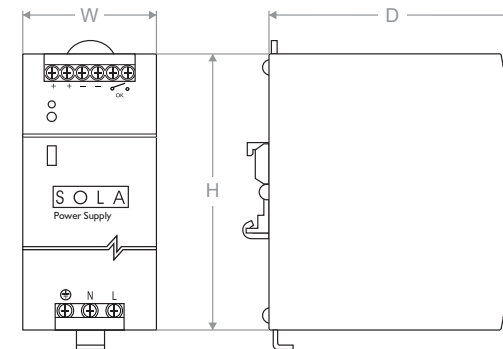
Power Supplies

SDN-P Series

EMERSON
Industrial Automation



P/N: A272-044 Rev. 5 01/21/11
©2011 EGS Electrical Group, LLC. All rights reserved. Specifications subject to change without notice.



Dimensions/Dimensiones/Dimensions





Model	H	W	D
SDN 2.5-24-100P	4.88 in. (124 mm)	1.97 in. (50 mm)	4.55 in. (116 mm)
SDN 4-24-100LP	4.88 in. (124 mm)	2.56 in. (65 mm)	4.55 in. (116 mm)
SDN 5-24-100P	4.88 in. (124 mm)	2.56 in. (65 mm)	4.55 in. (116 mm)
SDN 10-24-100P	4.88 in. (124 mm)	3.26 in. (83 mm)	4.55 in. (116 mm)

While every precaution has been taken to ensure accuracy and completeness in this literature, EGS Electrical Group, LLC. assumes no responsibility, and disclaims all liability for damages resulting from use of this information or for any errors or omissions. Aunque se ha tomado toda precaución para asegurar precisión e integridad en esta información, EGS Electrical Group, LLC. no asume ninguna responsabilidad y deniega toda responsabilidad por daños que resulten por el uso de esta información o por cualquier error u omisión. Nous avons pris toutes les précautions possibles pour assurer l'exactitude et l'intégrité du présent document ; cependant EGS Electrical Group, LLC. n'assume aucune obligation et rejette toute responsabilité en ce qui concerne les dommages découlant de l'utilisation du présent document ou de toute erreur ou omission qu'il pourrait comprendre.

Technical Specifications	
Input	
Nominal Voltage	115/230 V ac, auto select (SDN 2.5-24-100P universal)
Power Factor (PFC)	As required to meet EN61000-3-2
Nominal/Inrush Current	SDN 2.5-24-100P: 1.3 A/0.7 A; Typically <25 A SDN 4-24-100LP: 2.1 A/1.0 A; Typically <20 A SDN 5-24-100P: 2.2 A/1.0 A; Typically <20 A SDN 10-24-100P: 5.0 A/2.0 A; Typically <40 A
Voltage	SDN 2.5-24-100P: 85–264 V ac; 90–375 V dc All other models: 85–132/176–264 V ac; 210–375 V dc
Output	
Nominal Voltage	SDN 4-24-100LP: 24 V (22.5–25.7 V dc Adjustable) All other models: 24 V (22.5–28.5 V dc Adjustable)
Current	SDN 2.5-24-100P: 2.5 A SDN 4-24-100LP: 3.8 A SDN 5-24-100P: 5.0 A SDN 10-24-100P: 10.0 A
Power	SDN 2.5-24-100P: 60 W SDN 4-24-100LP: 92 W SDN 5-24-100P: 120 W SDN 10-24-100P: 240 W
Power Boost	SDN 4-24-100LP: N/A All other models: 2 x nominal current for 2 s
Hold-up Time	>20 ms at full load (25°C)
Tolerance	<± 2% overall
• Line Regulation	<0.5%
• Load Regulation	<0.5%
• Time & Temperature Drift	<1%
Initial Voltage Setting	24.5 V ± 1%
Ripple	<50 mVpp
Power Back Immunity	>35 V dc
Parallel Operation	Jumper selectable via front panel
Overvoltage Protection	SDN 4-24-100LP: <27 V dc All other models: <33 V dc
Standards, Certifications	
Emissions	EN61000-6-3; Class B EN55011; EN55022 Radiated Conducted including Annex A
Immunity	EN61000-6-2; EN61000-4-2 Level 4; EN61000-4-3 Level 3; EN61000-4-6 Level 3; EN61000-4-4 Level 4 input and Level 3 output; EN61000-4-5 Isolation Class 4; EN61000-4-11; Transient protection according to VDE 0160/W2 over entire load range
Approvals	cULus Listed: UL 508, CSA C22.2 No. 107.1;  UL 60950-1/CSA C22.2 60950-1 2nd edition, UL 60079-15 and CAN/CSA-E60079-15 Class 1, Zone 2, AEx nC IIC T3, Ex nC IIC T3 U hazardous locations, SDN 2.5-24-100P and SDN 4-24-100LP: UL 1310/CSA C22.2 No. 223 Class 2; CE: IEC60950-1:2005 2nd edition, EN60950-1:2006+A11:2009; ATEX:  II 3 G EEx nC IIC T3; EN61000-3-2, SEMIF47, Sag Immunity
Environmental Data	
Ambient Temperature	Storage/Shipment: -25°C to +85°C Full Nominal Load: -10°C to +60°C Derated: +60°C to +70°C
Degree of Protection	IP20 (EN60529)
Required Free Space for Cooling	SDN 2.5-24-100P & SDN 4-24-100LP: 25 mm above and below, 25 mm left and right, 10 mm in front; SDN 5-24-100P: 25 mm above and below, 25 mm left and right, 15 mm in front; SDN 10-24-100P: 70 mm above and below, 25 mm left and right, 15 mm in front
Weight	SDN 2.5-24-100P: 1.6 lb. (725 g); SDN 4-24-100LP: 2.4 lb. (1055 g); SDN 5-24-100P: 2.4 lb. (1055 g); SDN 10-24-100P: 3.3 lb. (1480 g)
Technical Support	
(800) 377-4384/(847) 268-6651 • solahd.technicalservices@emerson.com • www.solahd.com	

Datos Técnicos	
Entrada	
Voltaje Nominal	115/230 V ac, auto-seleccionable (SDN 2.5-24-100P universal)
Factor de Potencia (PFC)	Según se requiere para cumplir con EN61000-3-2
Corriente de Nominal/Arranque	SDN 2.5-24-100P: 1.3 A/0.7 A; Típicamente <25 A SDN 4-24-100LP: 2.1 A/1.0 A; Típicamente <20 A SDN 5-24-100P: 2.2 A/1.0 A; Típicamente <20 A SDN 10-24-100P: 5.0 A/2.0 A; Típicamente <40 A
Voltaje	SDN 2.5-24-100P: 85–264 V ac; 90–375 V dc Todos los otros modelos: 85–132/176–264 V ac; 210–375 V dc
Salida	
Voltaje Nominal	SDN 4-24-100LP: 24 V (22.5–25.7 V dc Ajustable) Todos los otros modelos: 24 V (22.5–28.5 V dc Ajustable)
Corriente	SDN 2.5-24-100P: 2.5 A SDN 4-24-100LP: 3.8 A SDN 5-24-100P: 5.0 A SDN 10-24-100P: 10.0 A
Potencia	SDN 2.5-24-100P: 60 W SDN 4-24-100LP: 92 W SDN 5-24-100P: 120 W SDN 10-24-100P: 240 W
Elevación de Potencia	SDN 4-24-100LP: N/A Todos los otros modelos: 2 x la corriente nominal por 2 s
Tiempo de Retención	>20 ms at full load (25°C)
Tolerancia	<± 2% en todo el rango
• Regulación de Línea	<0.5%
• Regulación de Carga	<0.5%
• Desviación de Tiempo y Temp	<1%
Ajuste Inicial de Voltaje	24.5 V ± 1%
Rizo	<50 mVpp
Inmunidad de Potencia Inversa	>35 V dc
Operación Paralela	Jumper seleccionable a través del panel frontal
Protección de Sobre Voltaje	SDN 4-24-100LP: <27 V dc Todos los otros modelos: <33 V dc
Estándares, Certificaciones	
Emisiones	EN61000-6-3; Clase B EN55011; EN55022 Radiada Conducida incluida en el Anexo A
Inmunidad	EN61000-6-2; EN61000-4-2 Nivel 4; EN61000-4-3 Nivel 3; EN61000-4-6 Nivel 3; EN61000-4-4 Nivel 4 entrada y nivel 3 salida; EN61000-4-5 Aislamiento clase 4; EN61000-4-11; Protección contra Transientes de acuerdo a VDE 0160/W2 sobre todo el rango de la carga
Aprobaciones	cULus Listada: UL 508, CSA C22.2 No. 107.1;  UL 60950-1/CSA C22.2 60950-1 2ª edición, UL 60079-15 and CAN/CSA-E60079-15 Clase 1, Zona 2, AEx nC IIC T3, Ex nC IIC T3 U sitios peligrosos, SDN 2.5-24-100P and SDN 4-24-100LP: UL 1310/CSA C22.2 No. 223 Clase 2; CE: IEC60950-1:2005 2ª edición, EN60950-1:2006+A11:2009; ATEX:  II 3 G EEx nC IIC T3; EN61000-3-2, SEMIF47, Inmunidad a Picos
Datos Ambientales	
Temperatura Ambiente	Almacenamiento/Embarque: -25°C to +85°C Carga nominal completa: -10°C to +60°C Capacidad normal reducida: +60°C to +70°C
Grado de Protección	IP20 (EN60529)
Espacio Requerido para Enfriamiento	SDN 2.5-24-100P & SDN 4-24-100LP: 25 mm por encima y por debajo, 25 mm izquierda y derecha, 10 mm por delante; SDN 5-24-100P: 25 mm por encima y por debajo, 25 mm izquierda y derecha, 15 mm por delante; SDN 10-24-100P: 70 mm por encima y por debajo, 25 mm izquierda y derecha, 15 mm por delante
Peso	SDN 2.5-24-100P: 1.6 lb. (725 g); SDN 4-24-100LP: 2.4 lb. (1055 g); SDN 5-24-100P: 2.4 lb. (1055 g); SDN 10-24-100P: 3.3 lb. (1480 g)
Servicio Técnico	
(800) 377-4384/(847) 268-6651 • solahd.technicalservices@emerson.com • www.solahd.com	

Données Techniques	
Entrés	
Valeur Nominale	115/230 V ac, sélection auto (SDN 2.5-24-100P universel)
Facteur de Puissance (PFC)	Remplir des conditions d'EN61000-3-2
Courant de Nominale/Inruption	SDN 2.5-24-100P : 1.3 A/0.7 A; Typiquement <25 A SDN 4-24-100LP : 2.1 A/1.0 A; Typiquement <20 A SDN 5-24-100P : 2.2 A/1.0 A; Typiquement <20 A SDN 10-24-100P : 5.0 A/2.0 A; Typiquement <40 A
Tension	SDN 2.5-24-100P : 85–264 V ac; 90–375 V dc; Tous les autres modèles : 85–132/176–264 V ac; 210–375 V dc
Sortie	
Valeur Nominale	SDN 4-24-100LP : 24 V (22.5–25.7 V dc Ajustable) Tous les autres modèles : 24 V (22.5–28.5 V dc Ajustable)
Courant	SDN 2.5-24-100P : 2.5 A SDN 4-24-100LP : 3.8 A SDN 5-24-100P : 5.0 A SDN 10-24-100P : 10.0 A
Puissance	SDN 2.5-24-100P : 60 W SDN 4-24-100LP : 92 W SDN 5-24-100P : 120 W SDN 10-24-100P : 240 W
Puissance de Survolage	SDN 4-24-100LP : N/A; Tous les autres modèles : 2 x valeur nominale pendant 2 s
Temps de Tient	>20 ms à pleine charge (25°C)
Tolérance	<± 2% total
• Régulation de Ligne	<0.5%
• Régulation de Charge	<0.5%
• Décalage Temps et Température	<1%
Réglage Initial du Courant	24.5 V ± 1%
Ondulation	<50 mVpp
Contre Aliment. en Retour	>35 V dc
Opération Parallèle	Câble à sélectionner via panneau avant
Protection Contre la Surtension	SDN 4-24-100LP : <27 V dc Tous les autres modèles : <33 V dc
Normes, Autorisations	
Emissions Dégagées	EN 61000-6-3; Classe B EN55011; EN55022 Conduites Annexe A incluse
Immunité	EN61000-6-2; EN61000-4-2 Niveau 4; EN61000-4-3 Niveau 3; EN61000-4-6 Niveau 3; EN61000-4-4 Niveau 4 alimentation et niveau 3 sortie; EN61000-4-5 classe isolation 4; EN61000-4-11; Transitoire Protection selon VDE 0160/W2 sur gamme de charge entière
Approbations	cULus Enuméré : UL 508, CSA C22.2 No. 107.1;  UL 60950-1/CSA C22.2 60950-1 2nd édition, UL60079-15 and CAN/CSA-E60079-15 Classe 1, Zone 2, AEx nC IIC T3, Ex nC IIC T3 U lieux dangereux, SDN 2.5-24-100P & SDN 4-24-100LP: UL 1310/CSA C22.2 No. 223 Classe 2; CE: IEC60950-1:2005 2nd édition, EN60950-1:2006+A11:2009; ATEX:  II 3 G EEx nC IIC T3; EN61000-3-2, SEMIF47, immunité sag
Données Climatiques	
Température Ambiante	Stockage/transport : -25°C to +85°C; Pleine charge nominale : -10°C to +60°C; Derated : +60°C to +70°C
Degrés de Protection	IP20 (EN60529)
L'Espace Disponible Nécessaire pour Refroidissement	SDN 2.5-24-100P & SDN 4-24-100LP : 25 mm au dessus et au dessous, 25 mm à gauche et à droite, 10 mm en avant; SDN 5-24-100P : 25 mm au dessus et au dessous, 25 mm à gauche et à droite, 15 mm en avant; SDN 10-24-100P : 70 mm au dessus et au dessous, 25 mm à gauche et à droite, 15 mm en avant
Poids	SDN 2.5-24-100P : 1.6 lb. (725 g); SDN 4-24-100LP : 2.4 lb. (1055 g); SDN 5-24-100P : 2.4 lb. (1055 g); SDN 10-24-100P : 3.3 lb. (1480 g)
Assistance Technique	
(800) 377-4384/(847) 268-6651 • solahd.technicalservices@emerson.com • www.solahd.com	